

株式会社いけうち 西脇工場

インラインチェックバルブ取扱説明書

インラインチェックバルブは、破損し易いので、
下記手順に従って取り付けて下さい。

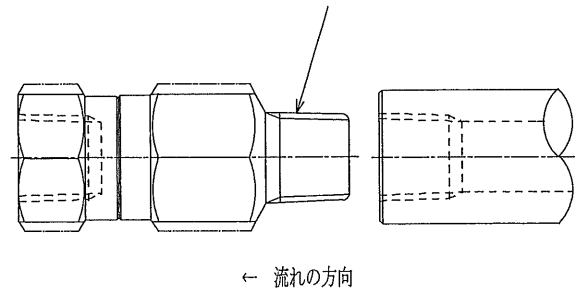
I. インラインチェックバルブの仕様

1. 最高使用圧力：1 MPa
2. クラッキング圧力：0.04～0.05 MPa
3. 閉鎖圧力：0.02～0.03 MPa

II. 取付要領

1. インラインチェックバルブ取り付け前には、必ず配管のフラッシング等を実施し、管内の異物を除去して下さい。
2. インラインチェックバルブのネジ部、または取付配管ネジ部には、シーラ剤、シールトープ等を使用して下さい。
3. インラインチェックバルブの取り付け時には、取付方向に注意して取り付けして下さい。
4. インラインチェックバルブ締め付け時には、手締めした後2～3回転の増し締めをして下さい。
(推奨締め付けトルクは表1参照)

シーラ剤又はシールトープ等を使用して下さい。



← 流れの方向

図1、インラインチェックバルブ取付要領

表1. 推奨締め付けトルク

ネジサイズ	推奨締め付けトルク (N・m)
1/4	15
3/8	20
1/2	40
3/4	60
1	100

III. 取扱要領

1. 内部に異物等が付着していないか、定期的に確認して下さい。
2. 内部に異物等が付着している時は、次ページ、分解、掃除、組付手順に従い、異物を取り除いて下さい。

IV. 分解、清掃、組付手順

1. ⑤本体と①ソケットをスパナ等で取り外す。
2. ③ポペット、②圧縮バネは、①ソケットにスキマバメで挿入されている。ソケットから外れた場合は、①ソケットに②圧縮バネを挿入し、(ソケットにバネ挿入用の座があるので、そこにバネを挿入する。) ③ポペットを①ソケットに挿入する。(図3)

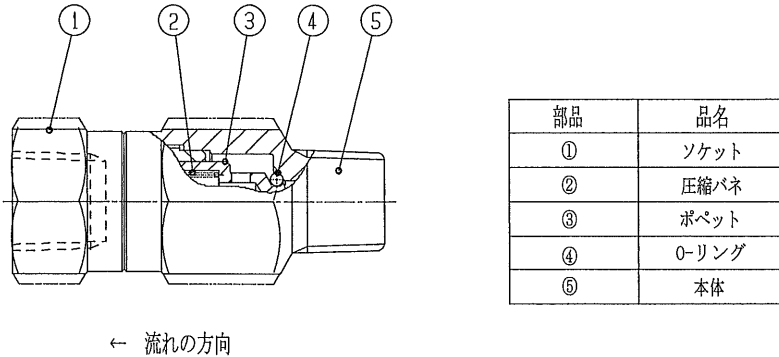


図2、部品形成

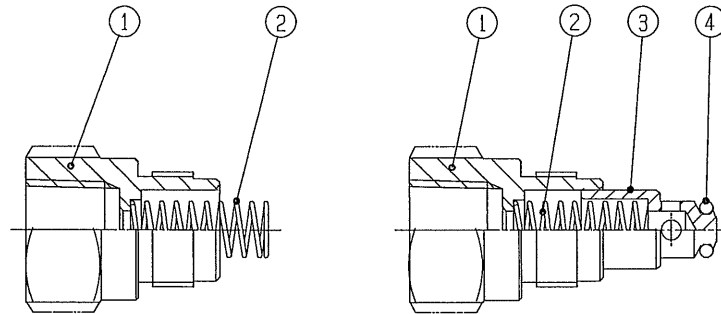


図3、組付け要領1

3. 内部の異物等除去後、図4の☆、☆☆印部を布等で拭き取り綺麗にする。また、ポペットに組付けている④O-リングに傷等がないことを確認する。
4. ②圧縮バネ、③ポペットを取付けた①ソケットを、⑤本体に挿入し、手締め後スパナで増締めして下さい。

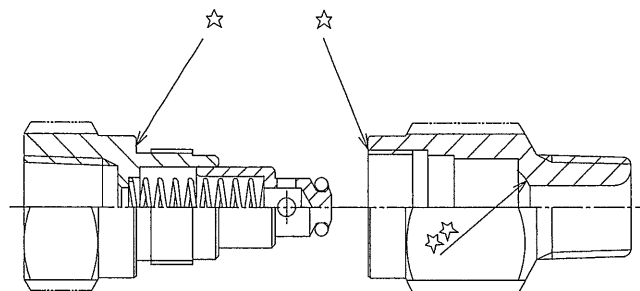


図4、組付け要領2

以上